

基建处 2022 年 9 月份项目建设情况报告

本月自治区重点建设项目新农科人才培养与创新研究院和教学综合楼（未来教室）项目按照既定建设项目管理计划，规范有序推进，现将建设情况报告如下：

一、新农科人才培养与创新研究院 A-B 段项目

（一）项目进度及质量情况

1. 项目进度

完成了 A 段 3-5 层主体剪力墙、柱、梁、板、梯砼结构浇筑工作（包括满堂架体搭设验收、模板安装验收、钢筋绑扎验收、空心板填充体验收、砼浇筑监测旁站、养护及试块留置等工作）；完成了后浇带北侧、A 段南侧地库顶板及汽车坡道基础筏板防水施工，并完成蓄水试验、防水保护墙砌筑、保护层浇筑施工；完成了汽车坡道基础砂夹石换填、地库外围 2:8 灰土、素土及地库顶板后浇带北侧素土回填工作；完成了地库砌体砌筑、二次结构的浇筑，实体检测工作；完成了管道夹层及 A 段 1-2 层砌体砌筑工作及 3-4 的模板拆除、垃圾清理、测量放线工作；完成了主体 3-6 层悬挑脚手架的搭设与钢板网的安装；完成了楼梯口、电梯井口、临边等防护作业；完成了 B 段基础承台、框架短柱、砖基础及地沟砌

筑、圈梁及地沟盖板的砼浇筑，并完成房心土回填、一层外脚手架的搭设及测量放线工作；完成了各种原材进场的检查验收、见证取样、送检、复检，砼浇筑时塌落度监测及砼试块见证取样、送检工作。



B段基础承台砼浇筑



地库砌体砌筑



汽车坡道筏板钢筋绑扎



A段南侧地库顶板防水施工



主体 3-6 层悬挑脚手架的搭设与钢板网的安装



机械连接现场取样送检、砼试块留置

2. 质量情况

一是对原材料的控制：钢筋原材进场立即向监理单位进行报验，提供产品质量证明书并进行现场抽样检测；浇筑时砼进场后对照随车单确定砼标号、坍落度值、添加剂等参数情况，确保砼原材料符合设计要求；并现场进行坍落度检测；对新进场水泥基渗透结晶型防水涂料进行报验，所用材料符合设计要求。二是对施工工艺的控制：钢筋、模板工程施工

过程中，执行“三检”制度，项目部质检人员对施工质量进行跟踪检查，验收合格后报项目监理部，全部验收合格后方可进入下道工序的施工；汽车坡道基础砂夹石换填、地库外围 2:8 灰土、素土及地库顶板后浇带北侧素土回填等工作，每层均做压实度检测，检测均合格。



随车单对照、砼浇筑时塌落度检测和试块的留置



现浇楼板板厚检测



钢筋保护层厚度检测



实体砼强度回弹



灌砂法压实度检测，素土、2:8 灰土环刀法检测

（二）安全、文明施工情况

一是施工现场主要道路清扫，裸土覆盖，主道路铺设碎石，安全警示标语悬挂。二是各班组作业人员每天进行班前安全教育，加强安全意识；三是在巡检中对违章操作及时制止，监督安全防护用品的正确穿戴，对其工作内容中的危险源进行重点提示等。



临电、消防巡检



主道路铺设碎石



裸土覆盖绿

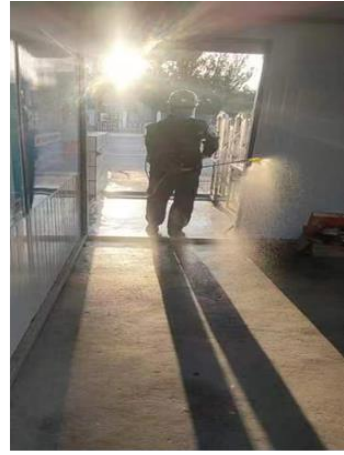
（三）疫情防控情况

1. 进入校区大门必须实名登记，查验健康码、行程码并体温测量。

2. 现场防疫物资准备充足，对新进场人员进行信息录入。

3. 对现场办公区、施工区、卫生间、垃圾桶进行每天消毒、清洗。

4. 施工现场严格执行监管管理制度，对新进场人员进行信息录入，进入施工现场进行健康状况登记并进行体温测量。



日常疫情消杀

二、新农科人才培养与创新研究院 C-D 段项目

(一) 项目进度及质量情况

1. 项目进度

基础墙体-1.5m 至-0.1m 基础墙、地沟墙体、现浇盖板砌筑、浇筑全部完成；基础墙体-1.5m 至-0.1m 房心土回填全部完成、压实度检测全部完成，符合设计要求；主体框架一层混凝土浇筑完成。现场实际进度与总进度计划相比较进度滞后 5 天。



地沟墙体砌筑



主体一层框架结构支模架体搭设



主体一层框梁钢筋绑扎



一层框架结构混凝土浇筑



主体结构二层支模架体搭设施工

2. 质量情况

对 C-D 标段基础墙体砌筑时砌筑砂浆饱满度进行了抽检，经检查砂浆饱满度大于 80%，符合要求；基础圈梁、构造柱、地沟盖板混凝土浇筑施工作业，不同标号混凝土分别留置标养、同条件试块各一组；对基础承台、筏板、短柱混凝土强度进行回弹工作，回弹部位均达到设计强度值，符合要求；基础房心土回填阶段全过程进行了压实度常规检测，试验结果合格，符合图纸设计压实度要求；对于直螺纹套筒连接进行全数检查。现场使用力矩扳手进行检查。

在原材料控制方面，基建好处召开项目共性问题协调

会。形成共性材料确定机制：一是施工单位报品牌，由建设单位选定品牌；二是按照选择品牌组材料，做样品，不做标识由建设单位选定并定样；三是定样完成后由建设单位、监理单位、施工单位考察加工企业，确定是否由该企业加工生产。另外确定电缆、电线品牌为“金川牌”。



回弹基础承台混凝土强度



房心土回填压实度常规、见证试验



材料确定共性问题协调会



楼板空心体的选择、定样工作

（二）安全、文明施工情况

1. 基建处要求施工单位组织现场施工人员进行预防高处坠落专项安全教育会，通过 PPT 演示让一线施工人员更加直观、形象的认识高空坠落的危害。做到了警示教育，起到了预防此类事故的效果和警示教育意义。

2. 8 月 24 日上午组织召开了项目共性问题协调会。安全方面主要明确群塔作业制定方案、制度；各标段塔司、安全员协调联系；各标段加强安全管理的总体解决思路。

3. 责任区卫生清理工作按照既定要求继续贯彻执行，保持项目生活区、作业区环境卫生清理到位，做到责任区卫生清理美每两天清理一次，遇到特殊情况及时进行清理。

4. 施工现场已在现有条件下，尽量多处悬挂安全警示标志，做到宣传警示到位；现场分别进行了高支模现场安全技术交底以及脚手架、支模架体搭设的安全技术交底工作，交底内容充实、签字手续齐全，安全员履职到位；组织相关负责人对施工现场进行自查自纠专项检查，主要针对支模架体、临时用电、临边防护、材料堆放等四个方面进行，经现场检查，主要存在材料堆放凌乱，临边防护不到位，临时用电配电箱未上锁等问题，现场正在积极整改中。

施工现场当前主要是针对起重吊装、登高作业、架体搭设方面的安全管理。安全员以及相关责任人实施监督，杜绝工人违章作业、违反劳动纪律的行为的情况发生。同时要求

管理人员提高安全意识，同样杜绝违规指挥的情况发生，目前项目安全管理方面正常可控。



预防高处坠落专项安全教育会



作业班组现场安全会



施工过程中安全员全过程监督

(三) 疫情防控情况

项目部、生活区、施工现场持续进行消毒消杀工作，并已做好相关记录。门卫做好查验行程码、消毒、测温登记记录。截至目前，工地现场常驻已签署劳动合同施工人员 76 人，与现象实际施工人员基本相符，基本做到人员固定。随后项目部会继续加强疫情防控方面的工作不松懈，尽量固定施工人员，确保在当前疫情多发的形式下施工顺利开展。



施工现场、项目部办公区防疫消毒消杀工作持续进行

三、新农科人才培养与创新研究院 E-F 段

(一) 项目进度及质量情况

1. 项目进度

新农科人才培养与创新研究院 E-F 段；9 月 2 日 E 段六层主体封顶；9 月 6 日三层墙体砌筑完成；9 月 12 日四层墙体砌筑完成；9 月 14 日，五层模板拆除及清理完成；坡屋面模板支设安装中。



E 段六层主体封顶

2. 质量情况

一是在施工过程中，主要控制混凝土施工过程中对混凝土塌落度进行检测，拉线控制混凝土板面标高，留置混凝土标养及同条件试块；二是对混凝土构件及时进行养护，采用覆膜和覆盖棉毯进行保水，使混凝土构件保持表面湿润，混凝土表面覆膜，洒水养护；砌体工程严格控制墙体砂浆饱满度、水平灰缝及竖向灰缝及墙体垂直度、平整度控制，对墙体每天进行及时检查。



屋面混凝土浇筑施工



混凝土洒水养护



四层砌体砌筑施工

(二) 安全、文明施工情况

1. 对全员进行安全教育，组织安全生产例会，对架体材料及建筑垃圾进行及时清理。

2. 实施安全生产巡检制度。由安全员每日巡视检查，对发现的隐患都必须立即安排整改。

3. 每日对施工道路进行清扫、洒水，采用洒水车降尘，大门口设置喷淋洒水，对现场采用碎石覆盖并洒水，保持现场干净。



安全巡检



施工现场洒水降尘

（三）疫情防控情况

1. 每日工人上下班走实名制通道，测温记录均正常。
2. 加强对施工现场进入人员的检查，对所有进出人员进行体温检测、身份、健康状况登记；对外来人员由门卫负责询问，查询健康码、行程码，测温并登记后方可进入现场。
3. 严格落实日常疫情消杀，每三天对生活区、办公区员工通道等人员密集部位进行消毒。



施工区、办公区消毒杀菌

四、教学综合楼（未来教室）项目

（一）项目进度及质量情况

1. 项目进度

室内工程：防火门及教室钢质门安装完成；抗震支架安装完成；墙面乳胶漆喷涂完成了 30%工程量；室内天棚吊顶吸音矿棉板安装完成了 30%工程量；电缆、电线安装完成；

室内开关、插座面板安装完成了 30%工程量；暖气片安装完成；消防、通风、空调设施安装完成。

室外配套工程：消防水池一体化泵站安装完成；污水、雨水管道安装完成；采暖管道安装完成；路灯电缆安装完成；补水渠改造施工完成了 40%工程量，路基整治正在施工中。



共享大厅装饰效果



消防、通风管道，钢质门安装



消防水池一体化泵站安装



采暖管道安装



污水管道安装



补水渠改造施工

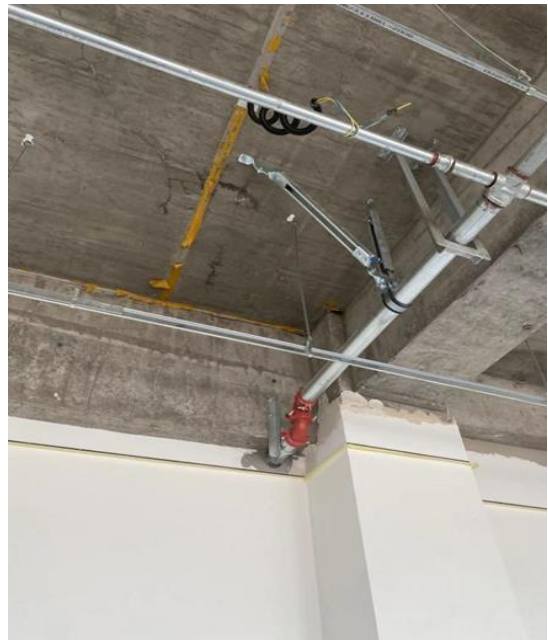
2. 质量情况

土建工程：外立面、内墙面、顶棚、地面饰面材料安装或粘贴牢固，无空裂现象；排列合理，缝隙均匀；表面平整无变形，阴阳角方正顺直，线条清晰；表面色泽均匀，无明

显色差，光洁无污染；相同饰面材料或不同饰面材料的交接处界线清晰、横平竖直、嵌缝饱满、无交叉污染。门窗连接牢固，密封严密；表面平整、洁净、无划痕、无翘曲变形现象；五金配件齐全，安装位置正确，开关灵活，关闭严密。

安装工程：安装工程施工直接影响工程的总体施工质量，设备安装工程质量控制的好与坏，直接影响到使用功能，施工中要充分运用管线布置综合平衡技术，相互协调，整体策划。通过严抓细管，精心施工，达到设计的效果。

设备安装工程施工无跑、冒、滴、漏，管道安装牢固和横平竖直，器具安装方便使用及管理维修，有关标识清晰、正确，安全保护措施完善。单机调试技术指标符合要求，系统联动调试动作协调、正确、无异常。



表面平整，阴阳角方正顺直，管道安装牢固且横平竖直

(二) 安全、文明施工情况

安全施工方面：尽管到了工程装饰、装修阶段，安全隐

患减少，但是施工现场的安全管理依然坚持安全施工例会制度，项目部每周一次安全教育会议；各班组员工每天早班前安全教育不间断；实施安全生产检查制度：由安全员带队检查，邀请各工种负责人等职能人员每日巡检，对发现的隐患都必须立即安排整改，并由原检查人员复查确认。同时增加安全防护设施的投入，特别是“三宝”、“四口”、“五临边”防护设施，确保安全防范措施到位。

文明施工方面：认真执行市政府建筑工地“六个”100%规定，创造清洁、优美、文明的城市环境。



安全教育常抓不懈

（三）疫情防控情况

近期国内新增多个高、中风险地区，疫情防控形势严峻。施工方严格按银川市建筑行业管理处关于施工现场防疫措施执行，落实“戴口罩、测体温、亮码通行”制度。

施工方坚持四到位原则：宣传培训到位；防疫物资到位；落实消毒措施到位；进出场人员进行体温检测、身份、健康状况登记到位。做好施工现场公共区域通风、消毒工作。



进场人员测温、登记、行程码查验



现场防疫消杀

基建处

2022年9月19日