

基建处 2022 年 11 月份项目建设情况报告

本月自治区重点建设项目新农科人才培养与创新研究院和教学综合楼（未来教室）项目按照既定建设项目管理计划，规范有序推进，现将建设情况报告如下：

一、新农科人才培养与创新研究院 A-B 段项目

（一）项目进度及质量情况

1. 项目进度

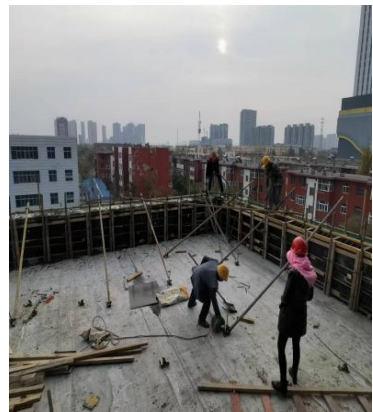
完成了 A 段顶层外脚手架搭设及主体结构砼浇筑工作；完成了 A 段 6 层、顶层填充墙砌筑、3 至 6 层二次结构浇筑、模板拆除；地库内消防喷淋及给水管道安装完成 70%；完成地库顶板防水铺贴，保护层浇筑、素土回填土等；完成了 B 段 1 至 3 层及屋面层主体结构及女儿墙的砼浇筑；完成管线夹层防水保护层；完成了地库地面降板砼垫层。



A 段屋顶层砼浇筑



B 段屋面层砼浇筑



B 段女儿墙砼浇筑



楼内场清、材料码放、主体及二次结构的模板、架体拆除

2. 质量情况

一是对近期进场管材配件、无机涂料、闸蝶阀进行抽检，确保品牌及检验报告手续齐全，方可进场使用；二是将同条件试块、标养试块、拆模试块、进场的钢筋原材、机械连接进行送检；三是预约见证实验室对 A 段 1-6 层主体进行砼实体回弹、钢筋保护层检测、楼板板厚检测，确保监理旁站见证。



钢筋原材、机械连接及拆模试块送检



植筋拉拔及主体回弹试验

(二) 安全、文明施工情况

1. 各班组作业人员每天进行班前安全教育，加强安全意

识。

2. 监督安全防护用品的正确穿戴，对主楼内、屋面二次结构及砌体施工过程中，因施工临时拆除的临边防护、洞口封堵等危险源进行重点巡查，对违章操作及时制止等。



各班组班前安全教育



现场绿网覆盖裸土、塔吊周围砌筑挡墙

（三）疫情防控情况

1. 因疫情影响，实行封闭式管理，并由正茂社区对朔方校区内所有人员进行 24 小时核酸检测。

2. 每天安排消杀人员对项目部的相关部位进行全方位、无死角的消杀工作，并做好详细的消杀记录。对需要进场的施工车辆及相关人员进行“一戴一测一扫三查”，并实行封条封禁驾驶室，禁止下车，由所属标段的项目部负责人核实同意后方可入内，其余人一律禁止出入。

3. 基建处定期组织监理单位对 A-B 段内业资料及防疫物资发放情况进行抽查，现场防疫物资准备充足、现场口罩 900 个、60 消毒液 50 瓶、测温枪 2 个手持、1 个立式测温仪、酒精消毒液 15 瓶、免洗手凝胶 8 瓶。



日常消杀工作及防疫物资储备

二、新农科人才培养与创新研究院 C-D 段项目

(一) 项目进度及质量情况

1. 项目进度

完成 C 段主体结构四层模板支设、钢筋绑扎、板面空心体安装施工作业；完成 C 段主体四层混凝土浇筑施工；完成 1-3 层拆模，并对现场混凝土进行回弹，确保达到设计强度值；完成 C 段主体结构五层模板支设、钢筋绑扎、板面空心体安装施工作业；完成 C 段主体结构 5 层混凝土浇筑作业。



钢筋绑扎查验



混凝土浇筑作业

2. 质量情况

主体结构四层框架柱钢筋绑扎、直螺纹套筒连接验收，经综合评定验收合格，准予合模；C段四层框架梁、板面钢筋的绑扎及空心体安装施工并对主体框架梁箍筋间距、钢筋锚固长度、钢筋型号、绑扎牢固程度进行了检查，均符合相关要求；对C-D段四层主体结构板面钢筋及板面空心体安装成形质量进行检查，随后检查了主体二层模板拆除后混凝土整体成形质量及观感，同时经监理工程师旁站监督与钢筋材质书比对无误并已现场取样送检。



钢筋绑扎验收工作

（二）安全、文明施工情况

1. 基建处于 11 月 5 日对 C 段支模架体整体验收，现场主要针对扣件式支模架体的安全性、稳定性进行综合验收，经验收符合要求。

2. C 段三层模板拆除完成，模板拆除严格按照规范要求操作，三层临边防护将按照要求搭设安装、加固到位。

3. 现场按照规范要求进行作业层硬防护、上人马道、电梯井临边防护等同步搭设工作，全部安装搭设到位。

4. 继续加强工人食堂卫生消毒工作，食品留样登记记录工作，蔬菜进货来源登记工作。保证疫情期间工人食堂的饮食安全。

（三）疫情防控情况

按照防疫要求，项目部坚持每天 2 次消毒消杀工作。同时继续加强进入工地现场扫场所码、测温、登记记录、查验核酸报告及次数并做好统计，确保工地现场平稳运行。



防疫消杀工作

三、新农科人才培养与创新研究院 E-F 段

(一) 项目进度及质量情况

1. 项目进度

完成了四至六层的二次结构，完成了了坡屋面找平层，同时，窗框进场开始安装。

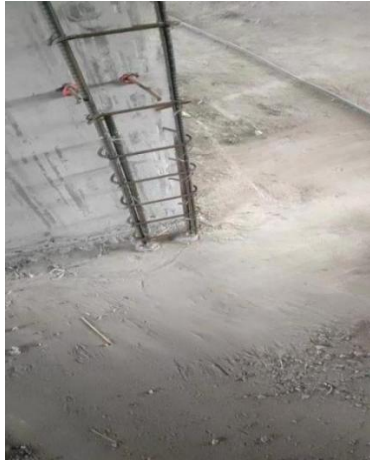


F 段门厅构造柱模板安装

2. 质量情况

对构造柱钢筋的搭接长度、加密区箍筋数量、箍筋间距、构造柱模板垂直度、洞口尺寸进行校正检查，同时对砌体工程墙体砂浆饱满度、水平、竖向灰缝及墙体垂直度、平整度进行检查，经查验均符合要求。

对于构造柱混凝土浇筑时，保证振捣到位，无蜂窝孔洞现象；对窗台压顶、过梁构件表面及时收面，防止裂缝发生；材料严格把控质量，按照材料进场报验制度，进行实体检测并对比材质说明文件，合格后方可进场。



边挺构造柱清理



框梁与填充砌体封堵砌筑



构造柱模板检查校正



消防箱进场检测



多媒体箱进场验收



铝合金窗户进场验收

(二) 安全、文明施工情况

1. 对全员进行安全教育，组织安全生产例会，对架体材料及建筑垃圾进行及时清理。

2. 每日对施工道路进行清扫、洒水，采用洒水车降尘，大门口设置喷淋洒水，对现场采用碎石覆盖并洒水，保持现场干净。

(三) 疫情防控情况

1. 严格落实疫情消杀，每天对项目部、施工通道及场所进行两次防疫消杀，确保无死角消杀并做记录。

2. 积极组织工人核酸检测，保证不遗漏一人，对材料入场司机，进行“一戴一扫一测三查”并对车门贴封条，要求司机与车内人员不得下车，并有人跟随监督，确保与现场人员无交集。

3. 疫情期间保证防疫物资充足，及时补充防疫用品。



防疫消杀及物资储备

四、教学综合楼（未来教室）项目

（一）项目进度及质量情况

1. 项目进度

主体工程：完成墙面乳胶漆喷涂；完成室内天棚吊顶吸音矿棉板安装工程量的 80%；完成室内灯具安装工程量的 70%；完成暖气开通；完成消防、通风空调安装工程量的 70%。

室外配套工程：完成补水渠施工；完成室外广场、人行道砂夹石基层碾压。



补水渠现浇、管涵施工

2. 质量情况

土建工程：室内现场制作、安装的各种窗帘盒、窗台板、门窗套、护栏、扶手、护墙板等应精工细作，接头、接缝处的材料纹理通顺且不应开裂或变形；细木的做工必须精细，砂纸打磨到位，确保无色差；油漆涂刷的厚度、遍数必须达到施工工艺标准的要求；楼梯栏杆的构造尺寸、楼梯踏步尺寸、消防通道尺寸等均应符合设计要求、使用功能要求。

安装工程：安装工程直接施工直接影响工程的总体施工质量，施工中要充分运用管线布置综合平衡技术，相互协调，整体策划。



墙面腻子打磨、走道天棚矿棉吸音板、楼层交流空间局部效果

(二) 安全、文明施工情况

每周一次安全教育会议，由安全员带队检查，邀请各工种负责人等职能人员每日巡检，对发现和潜在的隐患都必须立即安排整改。同时增加安全防护设施的投入，特别是“三宝”、“四口”、“五临边”防护设施，确保安全防范措施到位。同时，认真执行市政府建筑工地“六个”100%规定，创造清洁、优美、文明的城市环境。

(三) 疫情防控情况

项目工地出入落实“一戴一测一扫三查”的防控措施，要求全体施工人员坚持两点一线。同时保证现场防疫物资准备充足，防控物资到位，坚持每天对现场及办公区进行清理、消杀两次，消除发病隐患，落实消毒措施到位。



防疫消杀进场人员查验

基建处

2022年11月19日